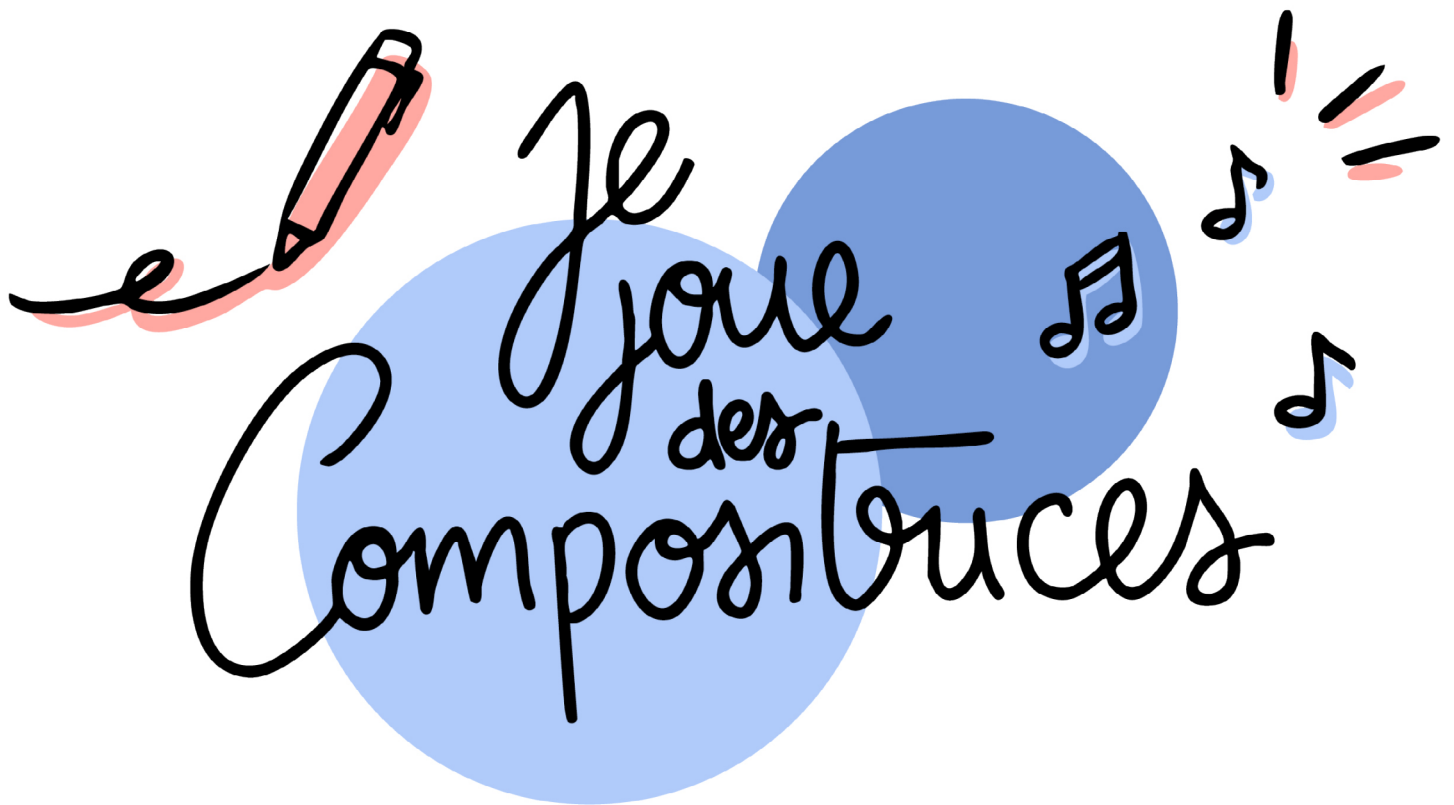


Dossier de présentation

LES FICHES PÉDAGOGIQUES DU CENTRE PRÉSENCE COMPOSITRICES



Je joue des compositrices, quel que soit mon instrument, mon âge, mon niveau, le lieu dans lequel j'apprends la musique !



LE CENTRE PRÉSENCE COMPOSITRICES

Un centre de ressources et de promotion

Créé en juin 2020, à l'issue d'un travail débuté en 2006, le Centre de ressources et de promotion Présence Compositrices propose un important panel d'actions et d'outils, à destination de l'ensemble du secteur de la musique classique, professionnel et amateur. Ses objectifs sont d'aider à la découverte des œuvres de compositrices de tous temps et nationalités et de faciliter l'accès à ces œuvres afin qu'elles puissent être régulièrement jouées, enseignées, programmées, enregistrées, etc.

Regroupés sous quatre axes de travail dont l'amplitude représente un champ à 360 °, les actions et outils proposés ont tous été pensés pour répondre et s'adapter aux besoins identifiés au fil des années.

Nos axes de travail :

PROGRAMMER

Incarnar les **œuvres** sur scène.

TRANSMETTRE

Sensibiliser, former, créer des opportunités pour un **changement** de paradigme.

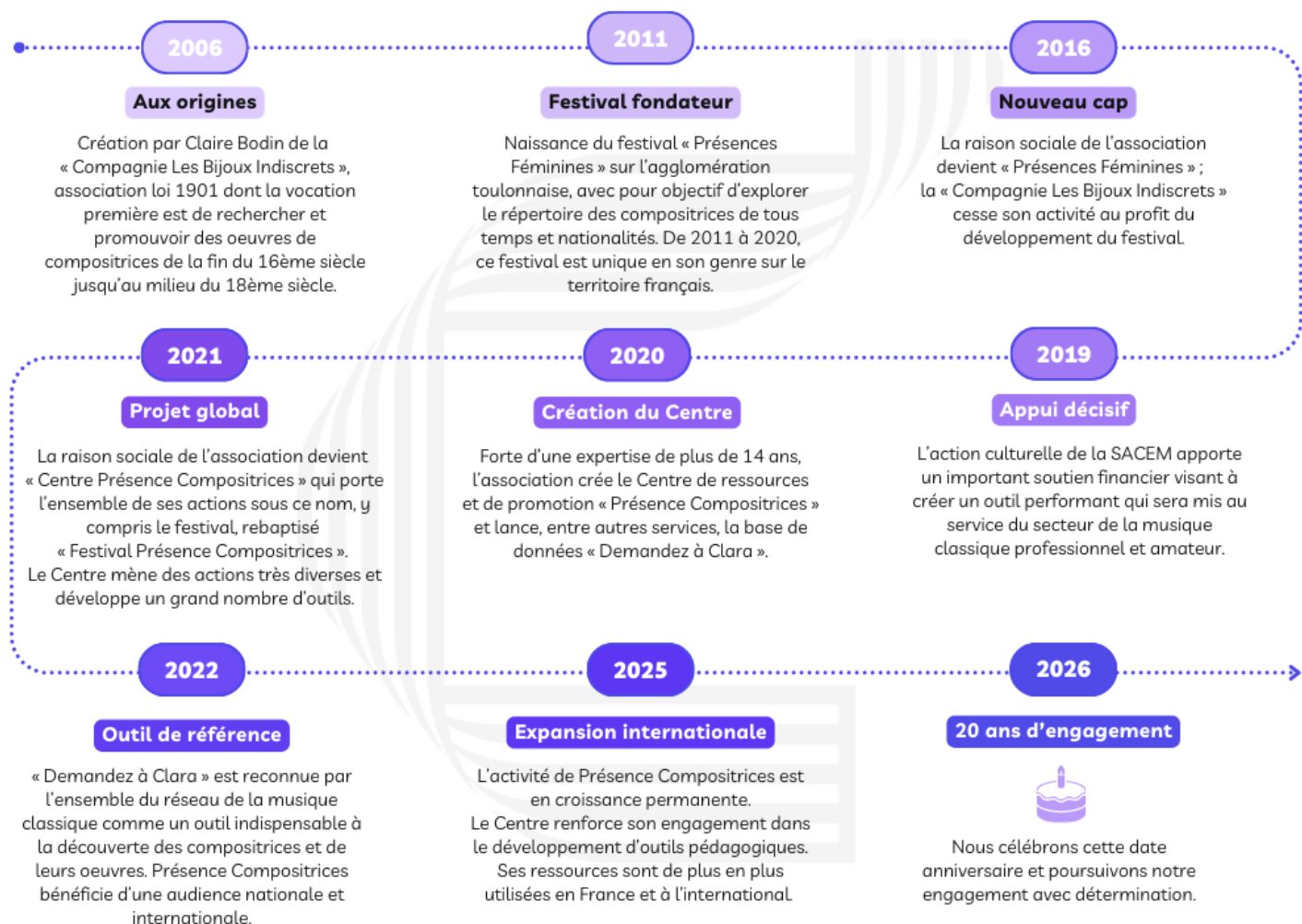
DIFFUSER

Inscrire le **répertoire** dans la durée grâce à des outils et actions spécifiques.

OUTILLER

Créer et mettre à disposition de très nombreuses **ressources**.

Historique :





DEMANDEZ À CLARA

Outil essentiel créé et mis à disposition gratuitement par le Centre Présence Compositrices, la plateforme « Demandez à Clara » est dédiée aux œuvres des compositrices de toutes époques et nationalités dans le champ de la musique classique.

Actuellement riche de plus de **2 000 fiches compositrices** et de près de **30 000 fiches œuvres**, « Demandez à Clara » permet de répondre aux demandes de celles et ceux qui ont besoin d'être aidés dans leur démarche en faveur d'un répertoire encore très largement méconnu.



DEMANDEZ À CLARA !

< Vers la plateforme Demandez à Clara

LE PROJET

« Je joue des compositrices » quel que soit mon instrument, mon niveau, mon âge, le lieu dans lequel j'apprends la musique... telle est l'idée directrice de ce projet qui a pour objectif d'intégrer durablement les œuvres des compositrices au répertoire traditionnellement étudié au sein des lieux d'enseignement de la musique classique.

Ce projet est né à la suite de plusieurs constats qui perdurent :

- L'absence totale, ou le très peu, d'œuvres de compositrices étudiées tout au long des études musicales.
- La difficulté à citer les noms et les titres des œuvres, faute d'en avoir étudié suffisamment.
- L'impossibilité unanime de chanter ne serait-ce que quelques mesures d'une œuvre de compositrice.
- La très petite liste d'œuvres jouées, devenues plus familières, qu'il convient de développer pour ne pas passer à côté des plus intéressantes.

Par ailleurs, nous avons aussi très fréquemment constaté :

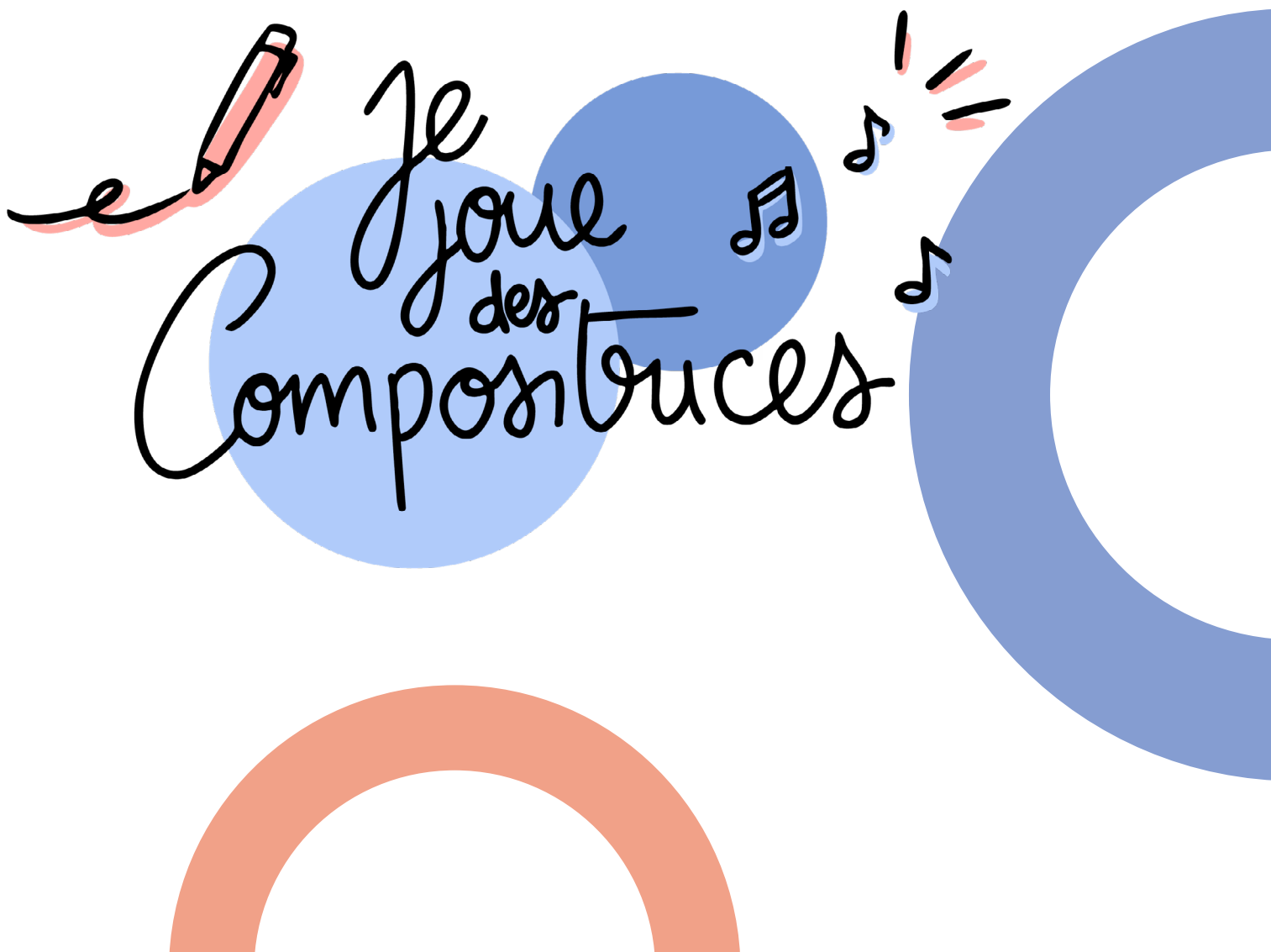
- Qu'une majorité d'enseignant·es ne s'engagent pas sur le sujet, ou seulement de manière ponctuelle.
- Qu'un certain nombre, femmes comme hommes, continue d'exprimer des réticences ou de penser qu'il ne s'agit que d'un effet de mode sans grand intérêt.
- Qu'au sein des établissements c'est souvent une seule personne particulièrement motivée qui prend en charge le sujet et tente de faire évoluer les choses, ce qui n'est généralement ni facile, ni pérenne.
- Qu'en revanche, nombre d'élèves de niveau déjà relativement élevé semblent désireux d'intégrer des œuvres de compositrices à leurs programmes, ce d'autant plus quand une contextualisation historique de l'histoire des compositrices leur a été apportée. Ces élèves, selon leurs propos, se heurtent alors à la méconnaissance, voire la réticence, de professeurs qui ont du mal à sortir de leurs habitudes en matière de transmission du répertoire.

En présentant notre plateforme « Demandez à Clara » et en discutant avec de nombreux enseignant-es, nous avons compris que parmi les attentes de celles et ceux qui pourraient s'engager davantage, il y avait :

- Un important besoin de conseils en matière de choix des œuvres.
- Que des informations devaient être apportées sur : le niveau, l'intérêt pédagogique, l'intérêt musical, la contextualisation historique.
- Que la partition devait être facile d'accès.
- Qu'il serait plus simple aussi de pouvoir écouter l'œuvre.

Face à ces constats, nous avons décidé de faire de l'axe pédagogie un critère majeur de notre plateforme et de développer d'autres outils toujours plus adaptés aux demandes et retours qui nous sont faits.

Parmi ces outils, nous mettons en place le projet « Je joue des compositrices » qui propose la création et la mise à disposition de fiches pédagogiques à destination du corps professoral des lieux d'enseignement de la musique.



LA FICHE PÉDAGOGIQUE

Une réalisation de l'équipe de Présence Compositrices

Aidé par des spécialistes de chaque discipline, le centre Présence Compositrices élabore une fiche pédagogique pour chaque œuvre choisie. Chaque fiche détaille les caractéristiques musicales et pédagogiques de la pièce, son contexte historique de création et inclut une brève biographie de la compositrice. Quelques autres informations sont également présentes, sous la forme de citations, d'images, de références et de renvois vers la plateforme « Demandez à Clara ».

Toutes les informations sont accompagnées d'une nomenclature précise par instrument et par niveau. Un code couleur permet aussi de situer le niveau de difficulté de l'œuvre (par cycle).

< Découvrir les premières fiches

Cycle 3

Cycle 2

Cycle 1

PRÉSENCE COMPOSITRICES
RESSOURCES & PROMOTION

Valse Suisse n°2 de Julie Fondard
France

pour Guitare
Cycle 3

Œuvre composée en 1839
Durée : 2 minutes 30
Édition ancienne
Quesnel, Pa

Le Bouquet de Bal de Pauline Duchambge
(1776-1858) France

pour Guitare
Début de cycle 2

Œuvre composée en 1830
Durée : 2 minutes
Éditions Hobanera

INTEÉR PÉDAGOGIQUE

Technique instrumentale

- » Pièce polyphonique
- » Travail de la virtuosité
- » Déplacement sur le manche
- » Fluidité et précision de position
- » Tenues des différents accords
- » Harmoniques, liaisons descendantes
- » Technique main gauche
- » Accords plaqués
- » Travail d'équilibre

Musicalité / Culture musicale

- » Reconnaître la valse
- » Mettre en valeur la mélodie
- » Travail du rythme
- » Comprendre la structure de la valse
- » Exécuter la valse avec nuance

LEXIQUE

Valse : Genre musical à 3/4, par une mélodie élégante.

CARACTÉRISTIQUES MUSICALES

Cette valse suit une des formes courantes des valse de salon : elle s'ouvre sur une introduction (ici de 24 mesures), puis le corps principal de la pièce se compose de quatre thèmes (chacun structuré en sections de 8+8 mesures qui modélisent le pas de danse), et elle se conclut par un "thème-coda" de 16 mesures. L'œuvre s'inscrit stylistiquement dans la période de transition entre le classicisme et le romantisme. Cette écriture reflète clairement l'influence de l'enseignement de Sor sur Julie Fondard.

CONTEXTE HISTORIQUE DE L'ŒUVRE

Durant la première moitié du XIX^e siècle, la guitare est un instrument très prisé dans les salons bourgeois et aristocratiques. On l'apprécie pour son intimité, son élégance et sa capacité à accompagner le chant et les danses. Cette valse a été composée pour ces salons.

INTEÉR PÉDAGOGIQUE

Technique instrumentale :

- » Pièce polyphonique
- » Travail de la lenteur
- » Tenue des basses
- » Travail d'équilibre entre les voix

Musicalité / Culture musicale :

- » Travail général du legato
- » Tenue précise des nuances
- » Tenue rythmique des voix
- » Développer la dimension expressive de la pièce.

CARACTÉRISTIQUES MUSICALES

Inverno (Hiver) est une œuvre pédagogique simple. Teresa De Rogatis utilise un style très imagé, Lento et triste, (Lento et triste), la ligne de basse imite les sons d'une cloche, dolcissimo, etc. Elle intègre ces éléments pédagogiques dans son style musical unique, caractérisé par un mélange de modernité et de post-romantisme. La pièce est structurée en un **contrepunt** à deux voix de forme ABA.

CONTEXTE HISTORIQUE DE L'ŒUVRE

Peu de temps après son retour en Italie, Teresa de Rogatis publie *Primi passi* (Les Premiers Pas), un recueil progressif de pièces pédagogiques.

LEXIQUE

Contrepunt : Technique de composition musicale où deux ou plusieurs lignes mélodiques indépendantes se déroulent simultanément. Ces lignes sont conçues pour être harmonieuses tout en conservant chacune leur propre identité.

CONTEXTE HISTORIQUE DE L'ŒUVRE

Le *Bouquet de Bal* est l'une des œuvres de Pauline Duchambge qui a rencontré le plus de succès. Originellement pour voix et piano, l'œuvre est si populaire qu'elle fut adaptée pour différents instruments, dont la guitare seule en 1835 par le musicien Joseph Vimeux (1803-1847).

LEXIQUE

Romance de salon : Chanson sentimentale populaire au XIX^e siècle, avec un accompagnement à la guitare ou au piano et destinée à être chantée dans les salons bourgeois.

LE BOUQUET DE BAL.
Paroles de H. SCHULZ. Musique de M^{lle} DUCHAMBE.
Arrangement de Guitare par J. VIMEUX.
N^o 323. Prix 1^{fr}.
Édit. J. WIDOWSKI, Éditeur et marchand de Musique, Rue Royale N^o 32.
Paris.
Mus. de Valse.
Guitare.
Vous pouvez bien, à la fois, en parer, et pour ce

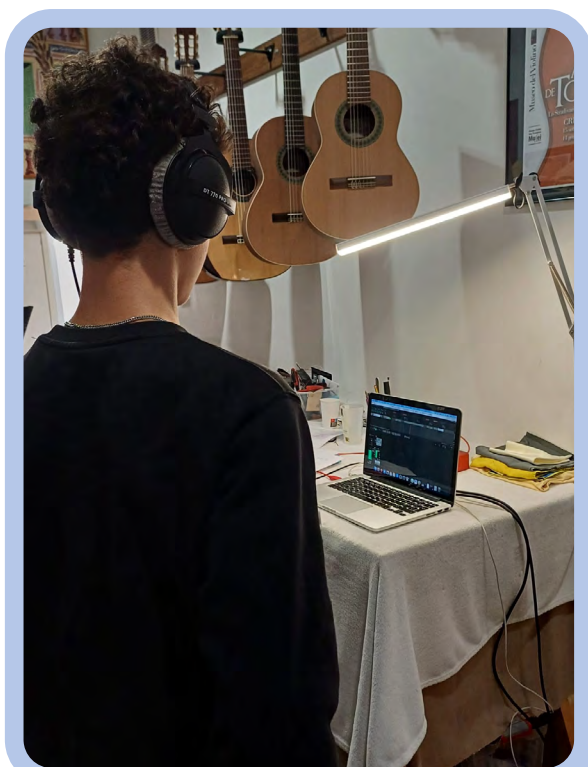
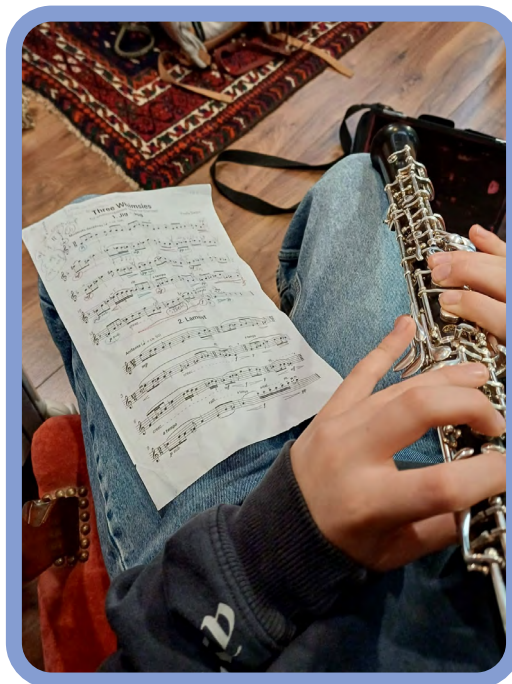
Extrait de la partition pour voix et guitare

Extrait de la partition - Éditions Curci

L'ENREGISTREMENT DE L'ŒUVRE

Jouée par un ou une élève !

L'une des spécificités du projet est de faire enregistrer l'œuvre de chaque fiche par un ou une élève en cours d'étude au sein d'un établissement musical partenaire. L'enregistrement est disponible via le lien présent sur la fiche et débute systématiquement par une très courte présentation de l'élève qui donne son prénom, son nom, son niveau, le titre de l'œuvre et le nom de la compositrice. Les liens de l'audio mentionnent l'établissement partenaire d'où sont issus les élèves.




< Ecouter les enregistrements d'élèves

LES PARTENAIRES DU PROJET

Tous les lieux d'enseignement de la musique, des structures associatives, écoles et conservatoires de musique, académies, stages, peuvent être partenaires de ce projet qui implique des élèves et étudiant·es du premier cycle au plus haut niveau avant l'immersion dans la vie professionnelle.

Le partenariat implique les obligations et étapes suivantes :

Du côté du partenaire :

- Une structure peut, si elle le souhaite, être partenaire à plusieurs reprises selon le type de travail entamé (par exemple : n'enregistrer que des œuvres avec flûte traversière une année, puis avec clarinette une autre année, selon les besoins, les opportunités, les contraintes).
 - Une convention de partenariat est signée entre la structure et le Centre PC. Le modèle de cette convention peut être proposé par le Centre PC.
 - La structure met à disposition gratuitement le lieu d'enregistrement et fournit, s'il y en a besoin, le piano accordé pour le jour de l'enregistrement. Dans certains cas et selon les opportunités, un autre lieu peut être directement proposé par le Centre PC.
 - Une date d'enregistrement est fixée plusieurs mois à l'avance, de manière à donner aux élèves un temps suffisant pour bien s'approprier les œuvres qui seront enregistrées.
 - La structure propose une personne référente qui fait le lien avec le Centre PC.
 - La personne référente contacte, au sein de son établissement, les enseignant·es qui souhaitent participer au projet et s'assurent de leur engagement et de leur disponibilité le jour de l'enregistrement.
 - Une fiche d'autorisation parentale est signée par la ou les personnes responsables de l'élève.
 - Les professeurs impliqués évaluent soigneusement le niveau des élèves qui participent et s'assurent qu'ils ont les capacités techniques et sont parfaitement préparés et disponibles pour le jour de l'enregistrement.
 - Un enregistrement basique, effectué avec un téléphone par exemple, est envoyé à PC à une date fixée une quinzaine de jours avant l'enregistrement officiel. Le Centre PC prenant en charge la journée d'enregistrement et tous les frais inhérents, il est impératif que les élèves aient le niveau requis et soient parfaitement préparés pour le jour J.
 - Pour avoir la pleine assurance du niveau requis et afin que les élèves soient parfaitement à l'aise au moment, inhabituel, de l'enregistrement, il est conseillé de leur donner une œuvre d'une difficulté légèrement en dessous de leurs capacités habituelles.
 - Selon le cas, les professeurs peuvent proposer des œuvres, ou s'en référer au Centre PC qui suggère alors une liste, ou des titres précis.
 - Pour l'élaboration de la fiche pédagogique, il n'est demandé aux enseignant·es que de préciser les intérêts pédagogiques de l'œuvre choisie. La fiche est ensuite entièrement complétée et rédigée par le Centre PC.
- 

Du côté du Centre Présence Compositrices :

- Le Centre PC prend à sa charge toute la partie production et post production des enregistrements qui sont réalisés avec un ou une spécialiste.
- La personne référente du projet au sein de la structure partenaire est mise en lien avec Antonin Vercellino, personne référente au sein de l'équipe de PC (voir contact plus bas).
- Les élèves qui participent au projet sont pleinement mis en confiance le jour de l'enregistrement et plusieurs prises sont effectuées.
- Chaque élève reçoit un horaire de convocation et bénéficie d'une séance d'enregistrement d'environ 45'. La présence du professeur est souhaitée.
- Les enregistrements sont ensuite disponibles sur la chaîne YouTube de PC via un lien présent sur la fiche pédagogique
- Après récolte et vérification des « intérêts » pédagogiques de l'œuvre auprès des enseignant-es, l'équipe de PC rédige l'entièreté de la fiche pédagogique qui est mise en page graphiquement.
- Les fiches sont publiées en fonction du planning de publication de PC. Chaque élève est averti de la publication de sa fiche et la reçoit, de même que les professeurs impliqués.
- Dans sa communication, le Centre PC visibilise chaque établissement partenaire du projet.

POURQUOI PARTICIPER ?

Pour vos élèves et étudiant-es c'est l'opportunité, très formatrice, de vivre une véritable expérience « pro », dans des conditions sécurisantes et bienveillantes. Et c'est une expérience dont une trace sera gardée !

Pour celles et ceux qui souhaitent suivre une voie professionnelle, cette immersion – peut-être pour la première fois – dans le riche univers de la création musicale des femmes, est susceptible de leur donner l'envie de continuer à découvrir d'autres noms, d'autres œuvres. Et, pourquoi pas, de se faire connaître dans un répertoire encore très largement inédit !

Enfin, participer à ce projet et rejoindre les établissements déjà partenaires représente un passage à l'acte concret en faveur des œuvres des compositrices et du renouvellement du répertoire habituellement enseigné.

Cela permet aussi de rendre visible l'implication de la structure qui propose à ses élèves d'autres modèles que ceux, exclusivement masculins, généralement présentés.

Le message délivré par l'établissement est un message d'ouverture et de tolérance. Il permet aussi de dire aux jeunes générations qu'une société dans laquelle les compétences de chacun et chacune se cumulent est une société meilleure et plus forte.

A l'heure où il est impossible d'ignorer qu'au sein du secteur de la musique classique, le harcèlement et les violences sexuelles et sexistes sont aussi une réalité, la visibilisation des créatrices est une manière de contribuer à réparer l'immense violence qui a consisté à mépriser leur talent et les reléguer dans l'ombre. Que les plus talentueuses d'entre-elles puissent susciter l'intérêt et l'admiration fait partie des indispensables petites pierres à l'édifice de la lutte contre toutes les violences faites aux femmes.



PRÉSENCE
COMPOSITRICES
RESSOURCES & PROMOTION

**Si ce projet vous inspire, rejoignez-nous afin
qu'ensemble nous puissions bientôt mettre à
disposition des centaines de fiches pédagogiques !**

Direction

Claire Bodin / direction@presencecompositrices.com

Communication

Jihane Robin / communication@presencecompositrices.com

Contact spécifique pour le projet

Antonin Vercellino / antoninvercellino@hotmail.fr

06.21.13.68.94

WWW.PRESENCECOMPOSITRICES.COM